

## 出國報告（出國類別：考察）

# 115 年菲律賓宿霧/薄荷島考察交流

服務機關：臺東縣東河鄉公所

姓名職稱：葉鄉長啟伸等 15 人

派赴國家：菲律賓

出國期間：115 年 1 月 19 日至 115 年 1 月 24 日

報告日期：115 年 2 月 11 日

## 摘 要

本次出國考察係以培養本所行政及基層建設人員之國際觀為核心目的，藉由實地走訪菲律賓宿霧及薄荷島，觀摩其在城市空間規劃、自然景觀運用、公共設施整合及生態觀光推動等方面之實務作法，期能汲取相關經驗，拓展國際視野，作為未來規劃推動本鄉公共空間營造、環境綠美化及觀光相關公共事務之參考。

考察行程涵蓋歷史文化空間（如聖彼得古堡）、大型公共與商業空間（SM 購物廣場）、海島型觀光與海洋生態保育區（巴里卡薩島、墨寶、歐斯陸鯨鯊保護區），以及結合自然地景與體驗活動之觀光模式（巧克力山、漂流竹筏、海岸聚落），透過多元場域之觀察，了解當地如何在保留自然與文化特色的前提下，發展具吸引力之公共空間與觀光動線。

藉由本次考察，期能啟發相關人員在未來推動公共建設及鄉內綠美化工作時，融入永續發展、生態保育及地方特色之思維，並提升整體公共空間品質與使用價值。

## 目 次

壹、考察動機.....	4
貳、考察目的.....	4
參、考察過程（活動概要）... ..	4
肆、考察行程活動分工及重點觀察.....	5
伍、心得及建議.....	26
陸、總結.....	30

## 壹、考察動機

為拓展本所（或本機關）對於國際觀光發展、海洋生態保育及地方觀光整合模式之理解，並借鏡菲律賓宿霧及薄荷島在海島型觀光、自然資源保護、觀光活動包裝與國際旅遊接軌等面向之實務經驗，爰規劃本次海外考察行程。

透過實地走訪與觀察，作為未來推動地方觀光、永續旅遊及相關政策規劃之參考依據。

## 貳、考察目的

- （一）了解菲律賓宿霧及薄荷島之觀光發展現況與產業結構
- （二）觀察海洋生態保育與觀光活動並行之實際操作模式
- （三）借鏡其在自然景觀、文化歷史與旅遊體驗整合之規劃方式
- （四）作為未來本地推動生態旅遊、海洋教育及特色行程設計之參考

## 參、考察過程（活動）概要

本次考察行程共計六日，行程重點如下：

**第一日：**抵達宿霧，參訪聖彼得古堡及市區，觀察城市發展與歷史文化保存，隨後前往薄荷島。

**第二日：**薄荷島海洋生態觀光考察（海豚觀察、巴里卡薩島浮潛），兼顧生態維護與旅遊安全；夜間觀察沙灘型觀光聚落。

**第三日：**自然景觀與文化體驗（羅伯河漂流竹筏、眼鏡猴保育園、巧克力山、ATV越野活動），了解觀光體驗與生態保育結合。

**第四日：**墨寶海域考察（沙丁魚風暴、珊瑚與海龜保護區浮潛），觀察保護區管理及觀光承載量控制。

**第五日：**歐斯陸鯨鯊生態觀光，了解保育機制、遊客行為規範與導覽流程，並參訪周邊歷史建築。

**第六日：**返程，結束考察行程。

#### **肆、考察行程活動分工及重點觀察：**

一、活動日期：115 年 1 月 19 日(一)至 115 年 4 月 24 日(六)

二、考察任務分工屬性分類總覽：

##### **(一) 民政類報告與整合**

張淵智（民政課長）：建築古蹟保存、文化資產觀察、行程統籌、報告主筆。

李素禎（民政課員）：行程聯繫、對外窗口、經費核銷與報告編輯。

潘佳伶（村幹事）：多元文化與為民服務觀察。

蔡淑芬（村幹事）：文化教育與體育設施觀察，協助報告彙整。

## （二）、公共建設與空間治理類

許晉瑞（建設課技士）：公共設施、交通建設、城市動線觀察。

黃仕涵（清潔隊長）：市容環境、清潔系統、環保生態。

陳璽伍（總務）：觀光建設中綠色採購及永續公共設施。

辛秋隆（公共造產所所長）：殯葬設施與綠色殯葬管理。

## （三）、社會福利與友善環境類

黃冠彰（社財課辦事員）：社會福利制度、社區發展觀察。

賴郁晴（社財課書記）：身心障礙者無障礙設施、親子友善空間觀察。

## （四）、文化、觀光與城市行銷類

葉釋璟（農觀課課長）：休閒旅遊×農村×自然生態。

高鳳伸（原行課課長）：原住民文化、在地美食與手工藝。

洪崇憲（研考）：城市行銷觀察。

## 三、考察行程所見及觀察記要

### 1、民政類報告與整合類 | 城市日常與社區韌性觀察

抵達宿霧時，雖錯過一年一度的聖嬰節，但港口仍有大量信眾攜帶聖嬰像返鄉，街道熱鬧擁擠，信仰力量明顯。節慶期間湧入數百萬

人，街頭裝飾與市場的繁忙感呈現社會運作與民眾凝聚力的震撼。然而現實很快拉回：洛鞍颱風過境後僅短暫大雨，就造成街道積水及膝，暴露排水系統長期失修與防災建設空洞。與東河鄉相比，雖同樣面臨地形與颱風挑戰，但東河在排水整治與減災投入上更有系統，使其相對穩固。菲律賓防災多採事後安置，而臺灣強調前端減災，這種制度思維差異令人深刻體會制度的重量。

宿霧飲食偏重油炸、高鹽與高油脂調味，食材新鮮度不足，部分水果有酸腐味，團員中有人腸胃不適，反映食品安全監管鬆散。相比之下，由臺灣人經營的潛水店提供滷肉飯、菜脯蛋、水餃與清爽小菜，食材新鮮、環境整潔、設備貼心，甚至配備不同度數的蛙鏡，微小服務細節卻讓旅客感到安全，也凸顯未來觀光轉型中軟實力的重要性。

街頭孩童表面純真快樂，但教育環境結構性問題明顯：教師薪資低、代課制度薄弱，甚至全班停課現象存在。這種資源不足造成的「純樸」限制社會流動，也提醒我們臺灣教育制度完整性與競爭力的重要性。安全議題亦呈現矛盾：飯店入口安檢嚴密，但遊覽車缺乏安全帶、逃生及消防宣導；街道電線交錯纏繚，影響市容並帶來隱性成本。由此可見，真正的品質往往藏在制度與細節中，而非表面華麗或短期成效。

同時觀察到，天主教深入居民生活，教堂不只是宗教場所，更是社區凝聚與公共互助核心。宗教節慶、家庭聚會緊密結合，使居民即便資源有限，也能互相扶持。宿霧都市節奏與薄荷島純樸生活形成對比，但皆展現文化共存彈性與社區韌性。居民對外來者友善自然，這種生活狀態更多依靠人際支持，而非制度完善。在基層公共服務上，當地政府資源有限，但透過社區組織、志工與宗教團體協力，使公共服務落地。許多公共事務非嚴格依行政流程，而是優先解決眼前需求，展現彈性與同理心。這提醒我們，「為民服務」不只是行政效率，更是人與人關係的建立。

在海洋與自然資源運用上，宿霧與薄荷島的經驗提供啟發。當地將自然視為教育資源，透過導覽與體驗式活動，使遊客參與浮潛、漂流、潛水等運動的同時建立保育觀念，運動休閒方式低門檻且結合安全管理，使各年齡層都能參與。體育不僅是休閒，更承載社會流動的期待，拳擊與籃球深植生活，成功選手能改善家庭經濟，體育、教育與生計緊密連結，與臺灣形成強烈對比，也引發對青少年教育與體育發展的深思。

觀察亦凸顯社會落差：城市消費水準不低，偏鄉資源匱乏，但臺灣公共服務、教育及社會福利的穩定性更顯珍貴。此次考察不只是觀

摩他國經驗，也是一面鏡子，提醒我們在海洋教育、體育休閒與永續觀光  
光的結合上，需要務實而具想像力的發展規劃，同時考量文化背景、情感  
需求與民眾實際感受，使公共服務真正落地並具影響力。



#### 在地漁夫陪伴的海洋生態體驗

由小船接駁至大船，再由熟悉海域的在地漁夫兩人一組帶領浮潛，不僅確保安全，讓遊客透過漁民的專業解說認識海洋。這不只是浮潛活動，結合生活智慧與海洋守護的在地文化體驗。

#### 乾淨沙灘背後的文化教育力量

潔淨明顯的沙灘景觀，展現長期生態保護的成果。透過教育與觀念建立，讓居民理解「保護生態就是保護收入來源」，將環境意識潛移默化為生活習慣，形成永續經營的基礎。



#### 分區管理的生態保護模式

海洋生態區域採取分區管理，部分區域開放觀賞，部分區域嚴格保護復育。兼顧觀光收益與資源永續，展現在地社群對自然資源的珍惜與自主管理能力。

#### 地形優勢轉化為戶外體驗資源

利用沙灘起伏不平、礁岩交錯的地形特色，發展越野車等戶外活動，將自然條件轉化為體驗亮點，在不破壞環境的前提下創造多元觀光價值。



籃球場作為教育與流動的象徵

在鄉村地區，每所學校幾乎都有一座籃球場。籃球不只是運動設施，更是孩子向上發展的重要場域。從原野奔跑到團隊競技，籃球成為當地主要運動文化，也象徵著年輕世代透過體育被看見、翻轉人生的可能。



漂流河上的文化展演體驗

在漂流河活動中融入在地舞蹈與音樂表演，讓遊客不只是參與水上活動，更能感受地方文化。這種「錯過就沒有」的現場演出，強化旅遊的獨特性與記憶點，也讓文化成為觀光的一部分。



歷史文化建築（城堡、教堂）的保存與活化模式

城堡式百年教堂在妥善保存下，透過觀光與經濟收益支撐維護經費，使歷史建築得以永續利用。兼顧文化資產保護與地方發展，是一種良性的循環模式。



安全管理成就安心觀光

海邊設有完善的安全配備與專業人員維護秩序，搭配乾淨整潔的環境，使遊客能夠安心體驗水域活動。觀光與安全並行，才能建立長久且穩定的旅遊信任感

## 2、公共建設與空間治理類 | 城市街景與公共設施觀察

抵達宿霧市中心後，街道的繁忙與混亂立即映入眼簾。道路兩旁攤販林立、臨時招牌與電線交錯，形成一種活力卻略顯雜亂的街景。人行道寬度不一，部分區域鋪面破損，雨天易積水，對行人安全造成影響。這與東河鄉的鄉間道路相比，雖然東河資源有限，但道路規劃簡單而整齊，排水系統完善，居民日常通行便利，形成鮮明對比。

宿霧的交通管理呈現「臨時性應對」特徵：主要幹道交通警察現場指揮，缺乏長期規劃的信號系統與智慧化交通監控。摩托車穿梭頻繁，安全帶與頭盔使用率低，行車秩序高度依賴駕駛自律。這讓我思考城市公共空間不僅是鋪設道路或排水，而是制度、執法與民眾行為養成的綜合體系。

公共休憩與運動設施有限，學校操場或社區球場多被私人包場，居民使用受限。與東河鄉的小型運動場、步道相比，雖然規模小，但設施維護完善、使用安全，居民可安心運動。此次考察讓我體會到「公共建設不在於量，而在於整體可用性與維護」。即便是資源有限的小鄉鎮，也能透過完善規劃與管理達到高效益，保障民眾安全與生活品質。

在基礎建設細節上，街道排水系統多為老舊管道，遇暴雨會造成積水甚至小型洪災，影響商業活動及居民出行。路燈與監視設備分布不均，夜間安全感不足。觀察中我注意到，若能結合智慧化管理，例如即時監控水位與交通流量、規劃行人專用道，將可提升城市安全與便民效益。



### 歷史建築作為公共建設資產

城堡式歷史建築在妥善保存下，成為重要觀光地標。公共建設不一定是全新興建，對既有古蹟的修復與維護，同樣是公共資產管理的一環。透過保存傳統建築，讓歷史成為吸引遊客的重要資源。

### 私人營運下的公共安全管理

在部分觀光場域中，雖為私人營運，但仍需接受公共安全規範與管理制度約束。透過法規與制度設計，確保設施安全、動線清楚，使遊客能安心參與文化體驗與旅遊活動，展現公私協力的公共建設模式。



### 保留自然即是一種建設

有些區域選擇維持原始自然地貌，不過度開發。公共建設不僅是「增加設施」，適度節制、保留原貌，同樣是一種治理選擇。讓自然成為主體，是兼顧環境永續的重要策略。



### 交通條件與接駁系統的調整運用

因道路狹小、基礎建設條件有限，當地以小型接駁車或吉普車作為交通配套，因地制宜解決運輸問題。顯示公共建設需配合地形與現況彈性規劃，而非一味擴張道路。



### 公園綠地的低度開發模式

多數公共綠地保留自然植栽與原始景觀，減少人工建築物設置，以自然環境為主體進行空間營造。此種低度開發策略，有助於降低維護成本並維持生態平衡。



### 簡約地標設計與景觀保留

海灘簡單 Logo 作為識別與打卡點，背景保留完整海景視野。此類輕量化公共設施，在不破壞景觀的前提下創造觀光亮點，是景觀與建設平衡的示範。



宿務市區回收桶



宿霧郊區垃圾處理



宿霧市區臨海環境



宿霧郊區回收哥桶



觀光地區垃圾處理情況



垃圾處理車輛



觀光地區垃圾桶



薄荷島地區回收垃圾桶



### 教堂、醫院與殯儀館相鄰的「生命一條線」文化

在天主教文化深厚的地區，教堂、醫院與殯儀館往往設置在相近區域，僅隔一條街道，形成一種從出生、療癒到告別的人生連結動線。宗教信仰貫穿生命歷程，提供精神慰藉與儀式支持，可視為一種結合醫療、信仰與殯葬服務的「生命一條龍」模式。這樣的空間配置，不僅反映天主教國家對生命尊嚴的重視，也展現宗教在社會服務中的核心角色



### 公墓公園化與殯葬文化特色

當地公墓環境多朝向綠美化與公園化規劃，草地整齊、環境清潔，營造安靜平和的氛圍，使生者在追思時能有較舒適的空間。在菲律賓非常普遍，尤其在城市或天主教影響深的地區。

很多家族會購買一塊小土地，蓋成像「小房子」的墓室，有門、有窗，有些甚至可以進入祭拜。天主教影響的喪葬文化傳統。

### 3、社會福利與友善環境類 | 社區韌性與居民互助觀察

宿霧及薄荷島社區雖資源有限，但居民互助網絡活躍，小孩放學時彼此照應，鄰里間互相協助簡單建設，如路邊圍牆修繕或防洪措施。這種自組織能力，在公共資源不足時成為韌性保障。

醫療資源分布不均，公立醫院醫護有限，但志工與教會社團常提供免費診療、牙科義診及健康宣導，居民對這類服務依賴度高。相比之下，東河鄉雖人口少，但醫療、長者照護與社區支持網絡完整，居民安全感較高。這提醒我，社會福利不單是政府給予，居民互助與文化建構也同等重要。

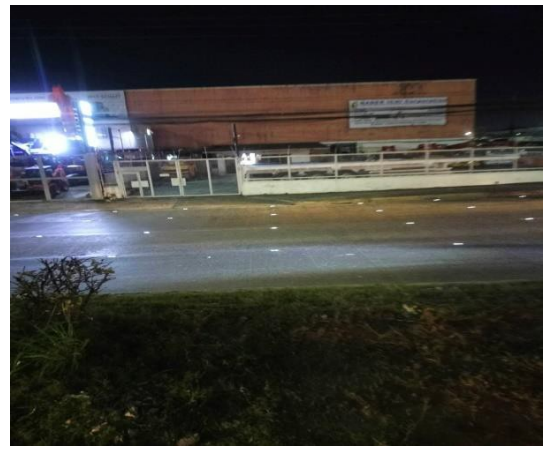
居住環境觀察顯示，宿霧街區住宅多為簡易屋或臨時搭建，耐震與防災能力不足。颱風或短時豪雨就可能造成家庭財產損失，而居民依賴自身經驗與鄰里互助應對，呈現生活韌性，但長期缺乏制度保障，社會風險增加。東河鄉在住宅建築規範、災害預防及社區互助機制上較完善，可作為政策借鑑。

此外，社區公共空間的可及性亦有限，老人或行動不便者使用不便。觀察到若結合無障礙設計與社區服務，能提升居民參與度與幸福感。此次考察讓我理解到，友善社區不只是設施完善，更需社會制度

與居民文化共同支撐，才能真正實現安全、便利與人情味兼具的生活環境。



聖彼得古堡舊時景點照片



車道線上的發光裝置



沙灘上之夜晚意象營造



巧克力山構造形成介紹



### 機場大廳的無障礙友善設計

機場大廳地面平整順暢，動線清楚，無高低落差與阻礙設計，讓行動不便者、長者與推行李旅客都能便利通行。完善的無障礙設施不僅提升使用效率，也展現對不同族群需求的尊重與包容。



### 宿霧街道人行道的低坡度設計

街頭人行道採低坡度平台設計，行走便利且無過多機車占用，保障行人優先通行權。良好的步行環境，是城市友善度與公共秩序的重要指標。



### 渡輪碼頭的親子優先下船設施

碼頭設有親子優先動線與下船安排，照顧孩童與家長的安全與便利。此類貼近人性的設計，體現公共設施以「弱勢優先」為核心的社會福利思維。



### 巧克力山的無障礙坡道規劃

通往觀景區原需攀登上百階梯，現設置可推輪椅的緩坡道，並融入地形設計，未破壞原有景觀。此舉兼顧自然保護與平權理念，讓更多人能共享自然美景。



### 觀景平台的安全與視野兼顧

觀景平台設有簡約安全圍籬，在保障安全的前提下保留開闊視野。巧克力山為歷經長時間地質作用形成的自然地貌，透過適度管理，使遊客能安心欣賞壯麗景觀。



### 小商家配合無障礙設施改善

街區商家亦主動配合設置無障礙坡道與出入口設計，顯示友善環境理念已延伸至民間經營層面，形成整體城市文化的一部分。



### 商場設置專屬關懷結帳櫃檯

大型商場設有身心障礙者、長者與孕婦專屬結帳櫃檯，減少等待時間與不便。此類制度設計展現對特殊族群的體貼與尊重，是社會福利理念的實踐。



### 自然海灘作為共享公共空間

平緩開闊的海灘未設置過多人工設施，提供民眾自由活動、休憩與交流的空間。簡約而安全的公共場域，讓不同年齡與背景的人都能自在共享自然資源。

## 4、文化觀光與城市行銷類 | 觀光實務與城市品牌思考

薄荷島的觀光發展成熟，主打生態旅遊，海洋保護區與珊瑚礁管理明確，潛水、浮潛活動有固定人數限制及安全規範，每次行前皆有環境教育與安全講解，避免生態受損。這種「環境保護與觀光收益平衡」模式，對東河鄉未來海洋觀光開發具有參考價值。

在城市行銷方面，宿霧與薄荷島運用文化特色與歷史資產塑造城市品牌，如聖嬰節、殖民時期建築與傳統節慶，結合旅遊產業吸引國際遊客。這種策略雖成功帶動經濟，但可能造成生活節奏被旅遊需求牽動，過度商業化風險需注意。對東河鄉而言，推動觀光時需兼顧居民生活品質與文化保存，確保短期經濟利益不損害長期文化資產。

旅遊業對就業結構影響明顯，年輕人多投入服務業或導遊工作，但收入季節性波動大。東河鄉可結合多元產業，例如海洋休閒、地方農產、文化手作及教育體驗，創造全年穩定收益，同時提高居民參與感與認同感。

另外，觀察當地旅遊設施維護與服務流程，導覽人員專業度高、服務細緻，讓遊客體驗順暢而具教育性。若東河鄉發展觀光，可借鏡其流程規劃及教育導向，透過安全、教育與文化體驗三方面提升城市品牌價值。



說明:西班牙殖民時期興建的聖彼得古堡



說明:以卡車為底盤改裝多用途交通工具



說明:菲律賓薄荷島搭螃蟹船海底浮潛體驗



說明:眼鏡猴為保育類動物



說明:宿霧被譽為全菲律賓最好吃 Lechon(烤乳豬) 所在地



說明:宿霧鼎泰豐店之經典美食



說明:菲律賓最著名料理



說明:菲律賓宿霧之芒果冰沙



說明:最後一天逛 SM Supermarket 情形



說明:菲律賓宿霧海邊搭設放置漁網等漁具的工寮



說明:竹籃飯為宿霧特有的「掛飯」(Hanging Rice)。用椰子葉編織成心形，在宿霧街頭隨處可見。



說明:薄荷島羅伯河 (Loboc River) 船上用餐



西班牙殖民時期興建的聖彼得古堡



以卡車為底盤改裝多用途交通工具



熱帶水果與農產價值提升

氣候炎熱的熱帶國家適合發展多樣化水果種植。色彩鮮豔的熱帶水果經由商家用心陳列與包裝，不僅提升賣相，也增加農民收益。從產地到貨架的整理與展示，是農業價值鏈提升的重要一環。



、特色物種帶動農村經濟

因特殊的眼鏡猴生態資源吸引大量遊客，進而帶動農村發展相關手工藝品與地方商品。將自然生態轉化為文化創意與觀光商品，是農業結合在地經濟的發展模式



### 山區梯田與在地米食文化

當地以山坡地形發展梯田耕作私稻，種植方式與本國平原農業不同，形成獨特農村景觀。稻米生產與飲食文化密切相關，展現農業如何形塑地方生活樣貌。



### 漁民帶領的海洋體驗

由在地農漁民擔任體驗活動帶領者，從資源使用者的角度介紹海洋與生態。此模式讓第一線生產者成為觀光導覽者，不僅增加收入，也強化對資源保護的責任感



### 移動式雞舍的友善飼養模式

可移動式雞舍設計靈活，方便就近管理與防範野狗侵擾，同時可依場地輪替放養，讓雞隻協助除草。此類友善飼養方式兼顧動物安全與農場管理效率，具實用特色。

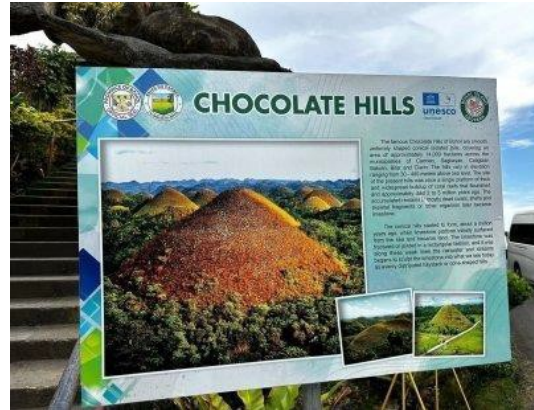


### 與當地學童的文化交流

透過簡單互動與交流，增進彼此對農村生活與文化背景的理解。教育與文化互動是深化國際交流的重要基礎，也讓農業與社區發展有更長遠的連結。



門戶設計的行銷力



景觀標誌故事化

## 伍、心得與建言

### (一)、讓行政被看見、被使用，而不是被忽略

本次考察從數位治理、公共服務到制度設計層面，清楚看見一個地方如何透過「行政整合」讓政策不只停留在文件，而是實際走進居民與旅客的生活裡。無論是城市資訊的呈現方式、公共服務的可近性，或是跨部門之間的協調運作，宿霧與薄荷島的經驗顯示，行政效能並非來自於更多規定與程序，而是來自於是否真正站在使用者角度，重新整理既有資源，讓民眾「找得到、用得上、感覺得到」。

在數位治理方面，資訊分散往往是基層行政最常見的困境。考察中觀察到，若能以地圖化、模組化的方式整合公共資訊，將景點、活動、公共服務、交通節點與生活機能串聯，不僅能降低行政維運成本，也能大幅提升民眾使用意願。這樣的系統同時具備對內的管理工具性

質，與對外的服務導引功能，讓行政不再只是公告發布者，而是生活路徑的協助者。

在制度面向上，無論是殯葬政策、墓政管理，或是公共採購與環保制度，皆可看見國外案例如何在符合法規的前提下，保留文化彈性與環境思維。從多元殯葬型態的發展，到公共設施中逐步納入環保與節能條件，這些並非一次到位的大改革，而是透過持續觀察、試行與修正，讓制度逐漸貼近社會需求。這樣的治理方式，對地方行政而言，更具可行性與延續性。

同時，行政角色也不再只是管理者，而是協作者與整合者。透過跨部門合作、教育宣導與資源盤點，讓原本分散的政策工具彼此支援，形成穩定的推動節奏。這種「循序改善、因地制宜」的治理思維，正是本次出國考察最具實質意義之處，也回應了地方政府在有限資源下，仍能穩健前進的可能路徑。

## **(二)、空間會說話，建設決定一個地方的溫度**

公共建設與空間治理的價值，往往藏在使用細節之中。本次考察所見，從歷史街區、自然景觀到觀光熱區，空間並非只被視為硬體設施，而是承載生活、文化與行為的場域。當建設能夠回應不同族群的使用需求，空間本身就成為一種溫和而持續的公共服務。

在無障礙與全齡友善的設計上，考察經驗顯示，並非一定要高強度開發，而是透過動線連續性、指引清楚度與設施可回復性的調整，就能大幅提升使用品質。這樣的設計思維特別適合自然景觀與部落空間，在兼顧環境保護與文化保存的前提下，讓長者、親子與行動不便者都能安心使用公共場域。

交通與移動經驗同樣反映一個城市的治理成熟度。宿霧看似混亂 卻自成秩序的交通模式，顯示出在地生活脈絡與實際需求之間的平衡，也提醒在進行交通與空間規劃時，不能僅套用標準模型，而需理解地方使用習慣與文化背景。這樣的觀察，對於未來在地空間串聯、動線 規劃與人流分散，具有重要啟示。

此外，公共空間的維護與市容管理，並非單靠清潔或硬體更新，而是需要隨著人潮變化彈性調整管理方式，並透過制度化巡查與在地參與，維持空間品質。當公共建設能夠與生態承載、人流控管與環境教育結合，空間治理便不只是維持現狀，而是為地方發展保留長期彈性。

### **(三)、友善不是福利，是一種日常選擇**

社會福利與友善環境的推動，關鍵在於是否真正看見不同族群的生活狀態，而非僅以制度覆蓋。從考察中可發現，友善並非單一政策，

而是一連串細緻選擇的累積，包括空間是否可進入、服務是否可理解、制度是否留有彈性。

在公共服務層面，透過第一線人員的教育訓練與服務意識建立，能有效提升民眾對公共系統的信任感。主動式協助與友善接待，往往比硬體更新更能立即改善使用經驗。這樣的軟性投入，對地方政府而言成本相對可控，卻能帶來長期效益。

在家庭與人口結構面向，針對學齡前兒童福利與親子友善環境的關注，不僅是社會照顧議題，也與人口流動與地方活力息息相關。當一個地方能讓家庭感受到支持與安全感，外地人口遷入與在地定居的意願自然提升，這也是社會福利政策與地方發展之間的連動關係。

此外，環境友善與永續理念不僅止於觀光區域，更應融入日常公共建設與活動規劃中。透過綠色採購、可重複使用材料與節能設備的逐步導入，讓永續不再是口號，而是可被看見、被使用的日常選項。當民眾在生活中反覆接觸到這樣的設計，自然會形成對公共政策的認同感。

(四)不賣風景，賣的是東河的生活方式

文化與觀光不只是吸引人潮的工具，更是地方自我理解與對外溝通的方式。本次考察顯示，成功的城市行銷往往建立在清楚的文化定位與一致的視覺語言之上，而非資訊量的堆疊。當品牌邏輯清楚，無論是圖文、影像或實體體驗，都能自然被辨識與記憶。

在文化體驗設計上，從河流漂流、部落音樂、工藝轉化到農產結合，重點不在於規模，而在於是否尊重原有生活脈絡。低度開發、高互動性的模式，能讓旅客進入文化，而非只是旁觀。這樣的體驗也更容易由在地社群自主參與，形成穩定而可持續的觀光基礎。

在產業與文化結合方面，手工藝、農產與藝術不再只是紀念品，而是能被重新設計為具有現代生活感的作品，進一步延伸品牌價值。當地方限定不再只是口號，而是品質與故事的保證，城市行銷便不需要過度包裝，自然就能被市場辨識。

同時，文化觀光也需要面對商業化與保育之間的平衡。透過導覽制度、認證機制與承載量管理，能有效降低對環境與文化的衝擊，並創造在地就業機會。當觀光收益能回饋社區，文化才會成為被珍惜的資產，而非被消耗的資源。

## 陸、歸納總結

這趟考察讓我們深刻體認到，基礎建設決定了一個地方的「下限」，而觀光體驗決定了一個地方的「上限」。基礎建設包括道路、管線、供電、水利等，是地區安全與效率的根本；觀光體驗則牽涉感官、文化、互動與品牌形象，是提升地方魅力與產值的關鍵。菲律賓部分地區在基礎設施上仍有不足，如道路狀況與管線裸露等問題，但在觀光體驗設計上，無論河道遊船的五感安排、在地文化融入，或流動式餐飲與表演，都展現高度靈活與創意。這種「以感性體驗拉近距離」的方式，給予我們寶貴啟發，也提醒我們在追求制度穩定的同時，感性設計同樣重要。

綜合本課統整觀察，東河鄉在公共建設、教育體系與食安法規上已有穩固基礎，這是難得優勢。然而，穩固基礎之外，服務的人性化與感同身受更是關鍵。未來若能結合基礎設施優化（如管線集中管理、線路地下化）與旅遊動線、休憩空間及在地導覽的整體設計，將有助於提升遊客滿意度與地方品牌競爭力。

農觀課同仁特別提到船上用餐的整體感官設計，認為吸引人的不只是食物，而是視覺、聽覺、嗅覺與文化互動的整合，讓遊客在移動中自然融入當地生活。這種體驗模式，值得東河在推動部落觀光及溪流、海岸資源整合時借鏡。

文化教育及體育相關同仁則觀察到，當地雖在城市管理上仍有不足，但公共文化與社區互動設計頗具感染力。街頭表演與傳統歌舞讓遊客產生共鳴與參與感。這提醒我們，在教育與文化資源豐富的基礎上，更應將其融入觀光規劃，深化旅遊內容。

部分行政與基層同仁也感受到，菲律賓的生活隨性帶來自在氛圍，但同時反映制度不足所造成的限制。對照東河，我們不缺制度，真正的課題在於如何將制度轉化為有溫度的服務，讓行政流程與公共服務兼具效率與人情味。

環境與基礎設施團隊則指出，偏遠地區電桿與線路規劃雖已有改善，但若能進一步朝向長期美化與集中管理，將有助於安全與景觀品質同步提升。與菲律賓相比，我們在下限保障上更為穩定，但在上限創新上仍有努力空間。

綜合各方回饋，本次考察帶來明確啟示：基礎建設與制度提供安全穩定的「下限」，而感官體驗、文化互動與創意服務決定「上限」。東河已具備穩固基礎，若能在此之上整合溪流與海岸資源、多元感官體驗與在地文化美食，並在行政與公共服務中融入同理思維，將有機會打造兼具效率、安全與魅力的鄉鎮品牌。

總結而言，本次考察不僅讓我們見識他山之石，也促使我們重新檢視自身優勢與提升方向。制度穩固與資源充足是底氣，而人性化與創意整合則是未來關鍵。唯有兼顧「下限保障」與「上限突破」，東河才能在安全便利的基礎上，發展出具有國際競爭力與深度體驗價值的地方品牌，邁向真正的永續與幸福。